

## POWERTEX jekketalje PLH-S1 0,25 – 9 tonn Bruksanvisning (NO)

Les gjennom denne bruksanvisningen før du begynner å bruke jekketaljen. Feil bruk kan være farlig!

### Generelle sikkerhetsanvisninger

- Kontroller at jekketaljen fungerer som den skal før bruk. Se "Daglig kontroll" på side 11.
- Belast aldri med mer enn makslasten.
- Full funksjon for bremsesystemet kan bare sikres ved en minstelast på 30 kg for en kapasitet (WLL, maksimal arbeidslast) på opptil ett tonn. For kapasitet (WLL) over 1 tonn skal minstelasten være større enn 3% av nominell kapasitet (WLL).
- Hånder jekketaljen varsomt. Ikke kast eller slep taljen.
- Ikke bruk jekketaljen under sveisearbeid slik at den blir utsatt for sveisesprut eller sveisestrøm.
- Jekketaljen må ikke brukes til personløft.

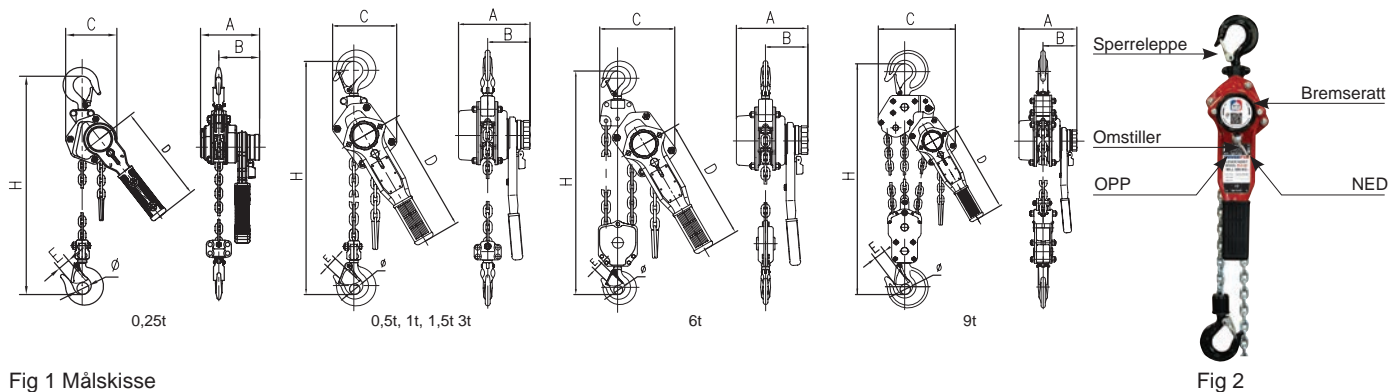


Fig 1 Målskisse

Fig 2

### Tekniske data, Tabell 1 (Se fig 1 Målskisse)

Modell	PLH-S1	PLH-S1	PLH-S1	PLH-S1	PLH-S1	PLH-S1	PLH-S1
Maxlast tonn	0,25	0,5	1	1,5	3	6	9
Løftehøyde m	1	1,5	1,5	1,5	1,5	1,5	1,5
Antal parter	1	1	1	1	1	2	3
Kraft på spaken daN (kp)	12	25	29	32	36	37	37
Løfte kjetting mm	4x12	5x15	6x18	7,1x21	10x28	10x28	10x28
Mål A mm	100	150	156	186	208	208	208
Mål B mm	71	90	95	112	120	120	120
Mål C mm	85	118	138	145	198	230	338
Mål D mm	168	253	278	378	418	418	418
Mål Ø mm	18	20	25	30	36	43	87
Mål E mm	20	22	26	29	37	43	50
Mål H min mm	250	310	340	400	520	640	730
Vekt kg	2,2	5,3	8,0	11,1	20,5	29,5	50,5

Sikkerhetsfaktor: 4:1.

Statisk test koeffisient: WLL x 1,5.

Generelt i henhold til EN 13157.

### Funksjon (se fig 2)

Spaken brukes til å løfte eller senke en last, avhengig av om omstilleren står i posisjon OPP eller NED (U/D). Lasten henger på plass selv om du slipper spaken, takket være en effektiv lasttrykksbrems. Ubelastet kjetting kan dras gjennom taljen når omstilleren står i fri (N) (se også nedenfor).

### Dra gjennom ubelastet kjetting (se fig 2)

Sørg for at kjettingen er ubelastet, og sett omstilleren i fri (N). Dra gjennom kjettingen for hånd til ønsket stilling.



**Advarsel!** Hvis omstilleren er i stilling OPP eller NED og du drar i kjettingen, kan spaken rotere som en propell og det kan oppstå fare.



**Advarsel!** Hvis jekketaljen brukes til en for lett last, aktiveres ikke bremsefunksjonen. Minst 3% av makslasten kreves. For eksempel kreves det minst 30 kg last for at bremsen på 1-tonnstaljen skal aktiveres. Ved lette laster velges en mindre jekketalje.

Hvis det ikke går an å dra gjennom kjettingen til tross for at omstilleren står i fri, kan det hende at bremsen først må løsnes ved at bremserattet vris moturs. Hvis dette ikke hjelper, settes omstilleren i stilling NED, kjettingen belastes noe og spaken gis en dytt moturs. Gjør deretter et nytt forsøk uten last med omstilleren i fri.

### Opphenging av jekketaljen

Sørg for at taljen henges opp i forankringsring, sjakkell eller lignende med tilstrekkelig bæreevne. Når kjettingen er strammet opp, skal begge krokene stå på linje med hverandre (fig. 3 a).



**OBS!** Talje, kroker og kjetting må ikke utsettes for bøyning/påkjenning (fig. 3 b og c samt 4).

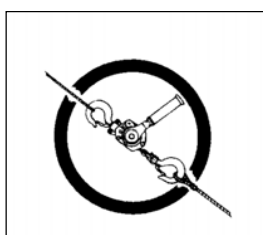


Fig 3 a



Fig 3 b

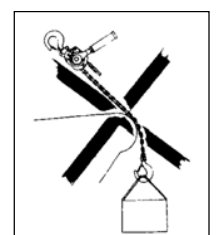


Fig 3 c

### Lasttilkobling

Kontroller utstyret i god tid før bruk. Feilaktig lasttilkobling kan være svært farlig (se fig. 4 a–e).



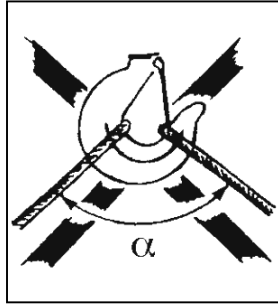
Bruk kun stropper og slynger med tilstrekkelig bæreevne. Kontroller at lasten ikke er forankret i gulvet/bakken eller festet på annen måte når løftet skal skje.

### Løfting/trekking

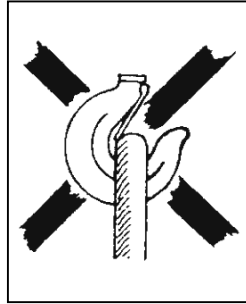
Sett omstilleren i stilling OPP og pump med spaken til kjettingen er stram. Kontroller sikkerheten før lasten løftes til ønsket posisjon. Hvis lasten er for lett til å buksere, holder du imot bremserrattet slik at klikkingen høres. Deretter kan du buksere med kun én hånd. Hvis du slipper spaken under løft, holdes lasten på plass av lasttryksbremsen. Jekketaljen kan også brukes til trekk og fastspenning av gods.



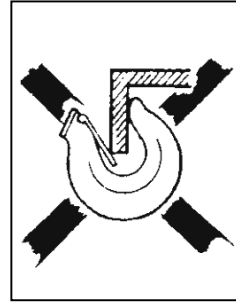
**Fig 4 a**  
Slyngen belaster  
krokspissen!



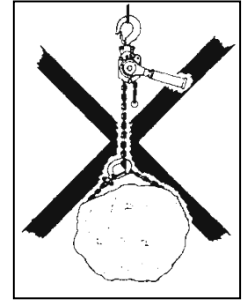
**Fig 4 b**  
For stor toppvinkel  
på slyngen!  
 $\alpha$  maks. 60°



**Fig 4 c**  
Kroksperreren blokkert!



**Fig 4 d**  
Krokspissen i tillegg utsatt  
for bøyningsspåkjenning!



**Fig 4 e**  
Lastekjettingen må ikke  
brukes som slynge!

### Ytterligere sikkerhetstiltak

- Forleng aldri pumpespaken med rør eller lignende. Det skal bare brukes håndkraft på spaken! Hvis det blir for tungt, må du bruke en større kjettingtalje eller redusere lasten.
- Kontroller at det ikke befinner seg noen under hengende last!
- Ikke løft og senk for langt slik at lastekroken eller stoppøyet går mot taljehuset.
- Ikke sett omstilleren i fri under belastning
- Taljen må ikke utsettes for dynamisk påkjenning, for eksempel ved at en last som er festet til taljen, dyttes ut fra en høyde.
- Ikke gå fra taljen ubevoktet med hengende last.

### Senking

Sett omstilleren i stilling NED og pump med spaken. Lasten senkes. Omstilleren må ikke settes i fri (N) for rask gjennomdragning av kjettingen før kjettingen er helt ubelastet. (Se "Dra gjennom ubelastet kjetting" på side 10).

### Samløft

Samløft innebærer spesielle risikoer. Samløft er når to eller flere jekketaljer brukes samtidig til samme last. Person- og materiellskade kan forekomme på grunn av arbeidsbelastning og ulik lastfordeling slik at en av jekketaljerne blir overbelastet. En kompetent person med erfaring i samløft bør derfor overvåke denne typen løft.

Løfteobjektets totale vekt og dets vektfordeling må etableres og regnes ut.

Det kan av flere grunner være vanskelig å etablere gravitetssenteret og dermed lastens vektfordeling som hver talje må bære. I tilfeller der tunge, bulkete laster må behandles og det ikke er mulig å vurdere alle faktorene på en korrekt måte, må maksimumsgrensen (WLL) for hver last bli redusert med minst 25%.

### Daglig kontroll

Etter hver arbeidsdag der jekketaljen er brukt, må følgende kontrolleres:

- Har jekketaljen blitt deformert eller fått andre skader? Mangler det noen deler?
- Har opphengsutstyret (forankringsring, sjakkel, bolt eller lignende) blitt deformert eller skadet?
- Er krokene intakte eller har de åpnet seg? Er kroksperreren feilfrie og funksjonsdyktige?
- Omstilleren skal fungere feilfritt.
- Jekketaljen tørkes av og kjettingen oljes ved behov.
- Kjettingen skal være uskadet, dvs. uten slitasje og uten deformerte eller på andre måter skadede ledd.
- Kjettingen må ikke ha knekk eller være vridd. For toparts jekketalje (6 tonn) er det fare for at kjettingen blir vridd ved at underblokken vris gjennom kjettingslyngen. Dette skjer vanligvis ved ommontering eller flytting av kjettingtaljen mellom ulike arbeidssteder. Se fig. 5.
- Kjettingstoppet skal være uten deformasjon og andre skader.
- Bremsfunksjonen må være intakt.

Hvis det har oppstått feil eller skader, må taljen kontrolleres nøye av en fagperson før den tas i bruk igjen.

### Fortløpende vedlikehold – smøring

Olje kroksperrer og -lagre. Sperrerhake og -hjul samt gir smøres med fett. Smøring skal skje sparsomt og forsiktig, slik at det ikke kommer smøremiddel på bremseskiven. Kjettingen oljes for lengre varighet.

### Regelmessig kontroll

Regelmessig kontroll skal normalt foretas hvert år slik at eventuelle skader blir oppdaget og kan repareres. Ved behov (f.eks. høy bruksfrekvens) utføres hyppigere kontroller. Se "Sjekkliste for regelmessig kontroll". Kroker og kjetting måles slik at eventuelle formforandringer blir oppdaget.

## Kontroll av kroker (se fig 6 og tabell 2)

Krokens åpningsmål I er viktig. En krok med for stort maks mål har blitt utsatt for overbelastning eller overoppheting. Den har derfor ikke tilstrekkelig bæreevne. Krokene kan også ha blitt utsatt for langvarig slitasje (mål K).

Kroker må kastes og skiftes ut i følgende tilfeller:

- I-målets maksverdi er overskredet (i henhold til tabell 2)
- K-målets minimumsverdi er ikke nådd (i henhold til tabell 2)
- Kroken har fått en sprekk, er deformert eller har fått andre skader.

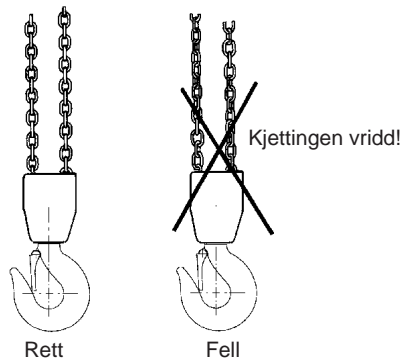


Fig 5

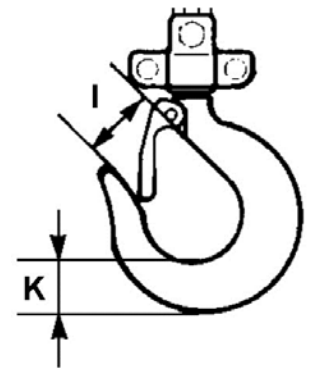


Fig 6

Tabell 2 Krok mål

Makslast tonn	0,25	0,5	1	1,5	3	6	9
For modell	PLH-S1	PLH-S1	PLH-S1	PLH-S1	PLH-S1	PLH-S1	PLH-S1
Mål I, nominelt mm	24	25,5	30	33	41,5	47	61
Mål I, maks. mm	26,4	28,0	33	36,3	45,6	51,7	67
Mål K, nominelt mm	15	19	25	30	39	44,5	69
Mål K, min. mm	13,5	17,1	22,5	27,0	35,1	40,0	62

## Kontrollmåling av kjettingen (se fig 7 og tabell 3)

Kontroller hele kjettingen for å oppdage eventuelle deformerte eller på andre måter skadde ledd. Mistenkelige ledd kontrollmåles. Mål på slitestedene. Kontrollmål også hver 300 mm (i normalt tilfeller) den innvendige lengden av 5 ledd (lengdemålet 5xP i henhold til tabell 3).

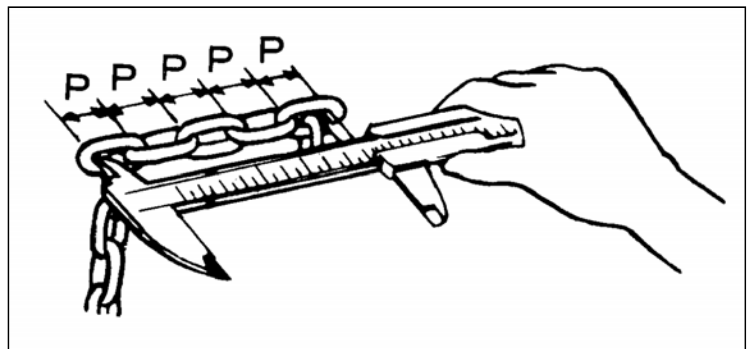


Fig. 7: Kontrollmåling av kjetting

Tabell 3 Kjetting mål

Makslast tonn	0,25	0,5	1	1,5	3	6	9
For modell	PLH-S1	PLH-S1	PLH-S1	PLH-S1	PLH-S1	PLH-S1	PLH-S1
Leddiameter, nominelt mm	4,0	5,0	6,0	7,1	10,0	10,0	10,0
Leddiameter, min. mm	3,6	4,5	5,4	6,4	9,0	9,0	9,0
Mål for innvendig lengde (5xP), nom. mm	60,0	75,0	90,0	105,0	140,0	140,0	140,0
Mål for innvendig lengde (5xP), maks. mm	61,8	77,2	92,7	108,1	144,2	144,2	144,2

Kjettingen må kastes og skiftes ut i følgende tilfeller:

- Det er oppdaget sprekker på leddene
- Noen av leddene er deformerte eller har fått andre skader
- Minimumsverdien for diameteren til noen av leddene er ikke nådd
- Maksimalverdien for målet for innvendig lengde er enkelte steder overskredet
- Kjettingen har blitt skadet gjennom oppvarming eller har fått sveisesprut

Kjetting skal **ikke** repareres – den må byttes ut med ny originalkjetting. Hvis det er behov for lengre kjetting, må den byttes ut med en ny, lengre kjetting.

Utskifting av kjeden skal utføres profesjonelt av en autorisert reparatør og kjedet må oppfylle kravene i standarden EN 818-7 fra følgende produsenter: Chaineries Limousines, Pewag, Thiele eller Rud.

## Reparasjoner

Jekketaljen må ikke bygges om. Reparasjoner skal utføres av fagperson. Skift ut skadede deler med originaldeler fra Powertex. Bestill gjennom forhandleren.

**Sjekkliste for regelmessig kontroll** (vanligvis årlig – oftere ved behov)

Daglig	Årlig	Kontrollpunkter	Kontrollmetode	Observer
<b>Merking</b>				
X	X	Typeskilt	Visuell	Hvis skiltet er vanskelig å lese, skal det skiftes ut
<b>Funksjon</b>				
X	X	Løfte- og senkefunksjon	Prøv uten last	Det skal høres en myk, klikkende lyd
-	X	Løfte- og senkefunksjon	Prøv med 125% av merkelasten i en lengde på minst 300 mm	Spaken fungerer lett. Drivhjul og kjetting fungerer bra sammen. Bremsen fungerer. Kjettingen vrir eller floker seg ikke. Håndkraften på spaken er jevn
X	X	Omstilleren	Styring	Er lett å stille om
X	X	Frigang	Styring	Funksjonen
<b>Kroker</b>				
X -	X	Krokåpning	Visuell Måling	Ser normal ut Se fig. 6 og tabell 2
X		Deformasjon	Visuell	Ingen synlig deformasjon
X	X	Kroklagre	Visuell	Ingen unormal glipp
X -	X	Slitasje, sprekker, deformasjon og korrosjon	Visuell Måling	Ingen synlige skader Se fig. 6 og tabell 2
X	X	Kroksperrer	Visuell	Fungerer, fjæren er hel
<b>Kjetting</b>				
X -	X	Innvendig lengde	Visuell Måling	Ser normal ut. Mål i tvilstilfeller. Se fig. 7 og tabell 3
X -	X	Slitasje	Visuell Måling	Ser feilfri ut. Mål i tvilstilfeller Se fig. 7 og tabell 3
X	X	Deformasjon	Visuell	Ingen deformasjon. Mål i tvilstilfeller
X	X	Sprekker m.m.	Visuell	Ingen sprekker
X	X	Rust	Visuell	Ingen rust.
<b>Hus</b>				
X	X	Huset	Visuell	Ingen deformasjon og ingen rust
-	X	Pumpespaken	Visuell	Ingen deformasjon
-	X	Drivhjul	Visuell etter demontering.	Ingen alvorlig slitasje eller sprekker. Ingen brudd eller deformasjon
-	X	Lagre	Visuell, test	Uten skader, fungerer lett
-	X	Gir	Visuell etter demontering.	Ingen alvorlig slitasje eller brudd
X	X	Kjettingstopp	Visuell	Skal være tilstede og ikke ha deformasjon
<b>Skruer</b>				
X	X	Skruer, mutre, nagler, splinter osv.	Visuell	Skal ikke mangle. Løse strammes. Bytt ved behov
<b>Brems</b>				
-	X	Bremseskive	Visuell	Slitt bremseskive skiftes
-	X	Bremseskruer	Visuell	Uten alvorlig slitasje
-	X	Sperrehake og -hjul	Visuell	Skift slitte deler Smør forsiktig med fett

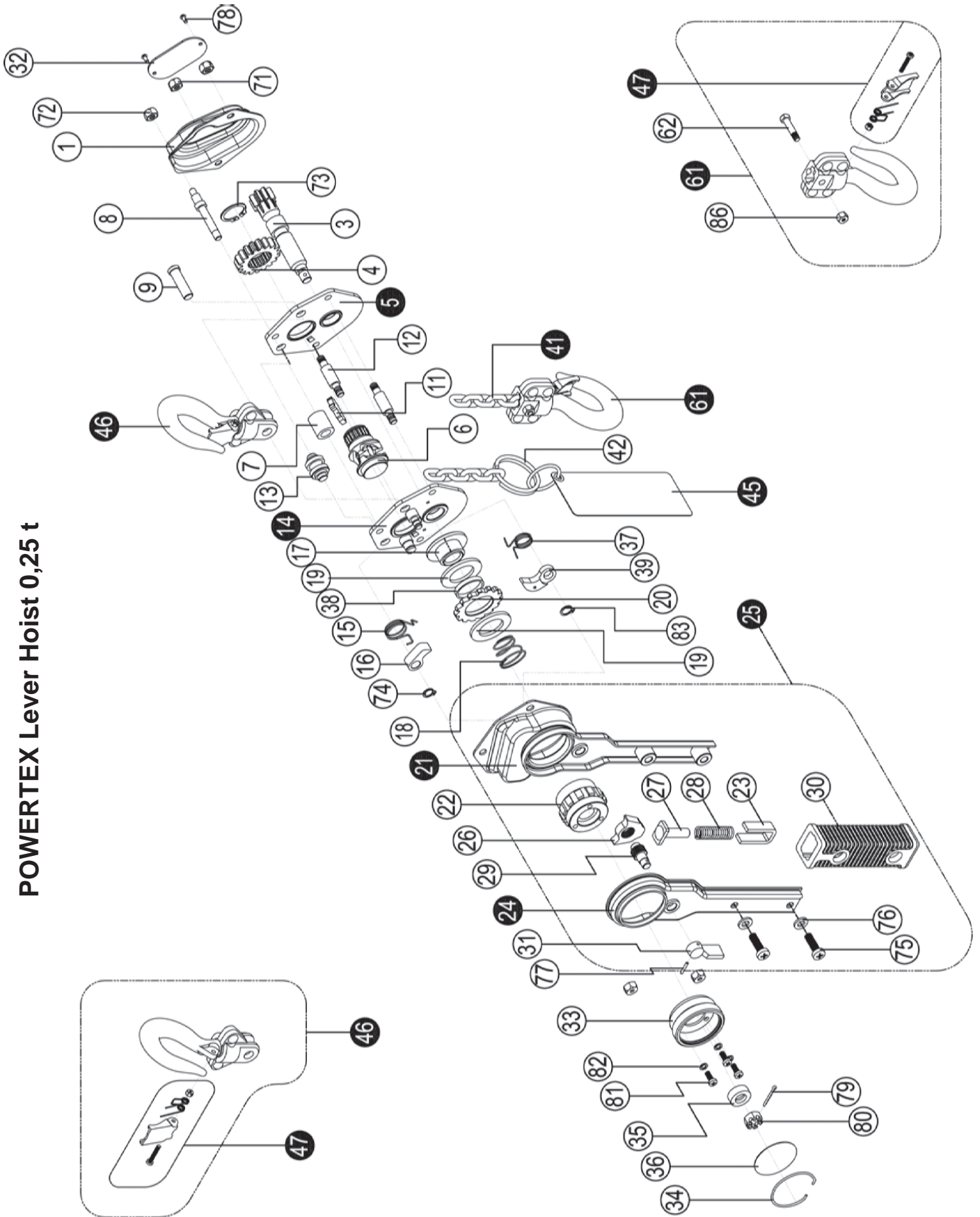
## POWERTEX Lever Hoist PLH-S1 – Spare parts 0,25 t

When ordering spare parts, specify model, WLL, part number and the quantity needed.

When ordering chain, also specify lifting height.

If the load chain has been damaged or worn out the load sheave probably has to be replaced.

POWERTEX Lever Hoist 0,25 t



**Spare parts list 0,25 t**

Pos	Description	0,25 t
1	Gear cover	16.20PLH1511001
3	Drive shaft	16.20PLH1511003
4	Splined gear	16.20PLH1511004
5	Right side plate assy	16.20PLH1511005
6	Load chain sprocket	16.20PLH1511006
7	Bushing	16.20PLH1511007
8	Stay bolt B	16.20PLH1511008
9	Pin for tophook	16.20PLH1511009
10	Bushing B	16.20PLH1511010
11	Chain stripper	16.20PLH1511011
12	Stay bolt A	16.20PLH1511012
13	Guide roller	16.20PLH1511013
14	Left side plate assy	16.20PLH1511014
15	Pawl spring B	16.20PLH1511015
16	Pawl	16.20PLH1511016
17	Disk hub	16.20PLH1711017
18	Free spring	16.20PLH1811018
19	Friction disk	16.20PLH1511019
20	Ratchet disk	16.20PLH1511020
21	Left lever handle assy	16.20PLH1511021
22	Change over gear	16.20PLH1511022
23	Spring seat	16.20PLH1511023
24	Right lever handle assy	16.20PLH1511024
25	Handle assy	16.20PLH1511025
26	Change over pawl	16.20PLH1511026
27	Spring shaft	16.20PLH1511027
28	Change over spring	16.20PLH1511028
29	Selector shaft	16.20PLH1511029
30	Handle rubber grip	16.20PLH1511030
31	Selector lever	16.20PLH1511031
32	Name plate	16.20PLH1511032
33	Hand wheel	16.20PLH1511033
34	Steel wire retainer	16.20PLH1511034
35	Step washer	16.20PLH1511035
36	Hand wheel name plate	16.20PLH1511036
37	Pawl spring	16.20PLH1511037
38	Washer	16.20PLH1511038
39	Pawl	
41	Load Chain	16.20PLH1511041
42	Chain ring	16.20PLH1511042
45	Warning plate assy	16.20PLH1511045
46	Top hook assy	16.20PLH1511046
47	Safety latch assy	16.20PLH1511047
61	Bottom hook assy	16.20PLH1511061
62	Bottom hook pin	16.20PLH1511062
71	Nylon lock nut	16.20PLH1511071
72	Nylon lock nut	16.20PLH1511072
73	Circlip for shaft	16.20PLH1511073
74	Circlip for shaft	16.20PLH1511074
75	Cross head screw	16.20PLH1511075
76	Flat washer	16.20PLH1511076
77	Spring pin	16.20PLH1511077
78	Name plate rivet	16.20PLH1511078
79	Split pin	16.20PLH1511079
80	Hexagon nut	16.20PLH1511080
81	Cross head screw	16.20PLH1511081
82	Light spring washer	16.20PLH1511082
83	Cliclip for shaft	16.20PLH1511083
86	Nylon lock nut	16.20PLH1811086

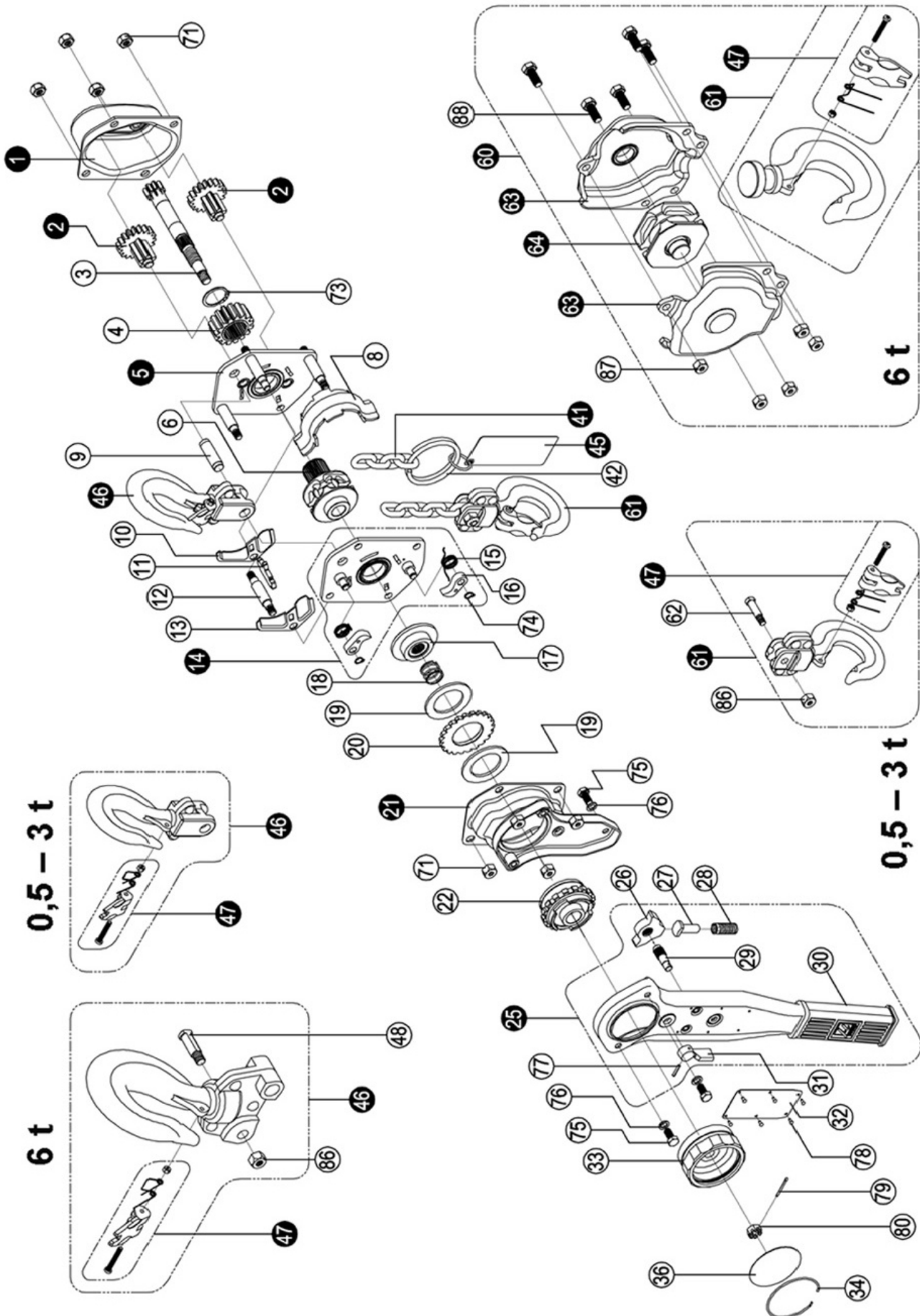


## POWERTEX Lever Hoist PLH-S1 – Spare parts 0,5 – 6 t

When ordering spare parts, specify model, WLL, part number and the quantity needed.

When ordering chain, also specify lifting height.

If the load chain has been damaged or worn out the load sheave probably has to be replaced.



**Spare parts list 0,5 – 6 t**

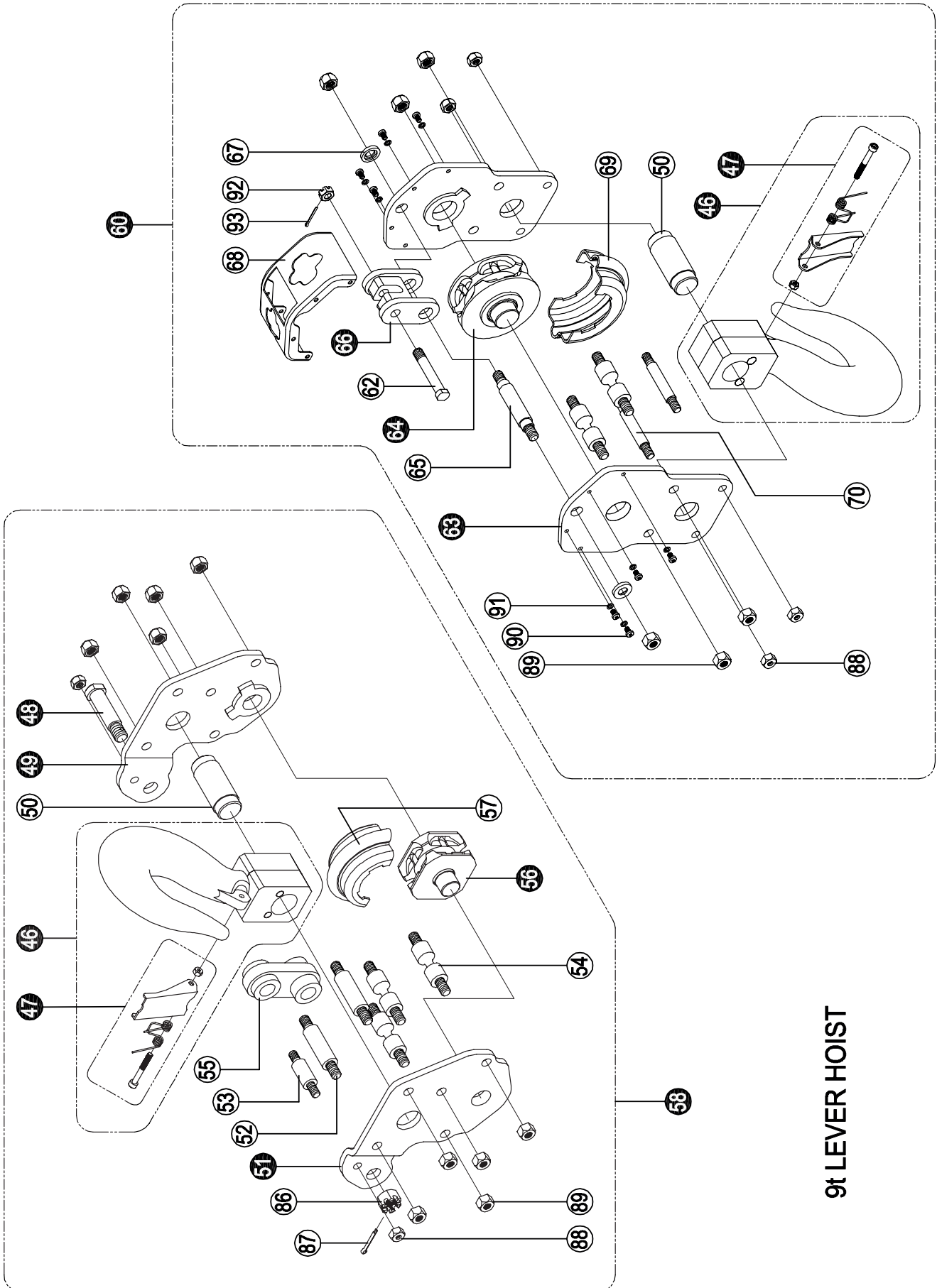
Pos	Description	0,5 t	1 t	1,5 t	3 t	6 t
1	Gear cover assy	16.20PLH1512001	16.20PLH1514001	16.20PLH1515001	16.20PLH1517001	16.20PLH1520001
2	Disc gear assy	16.20PLH1512002	16.20PLH1514002	16.20PLH1515002	16.20PLH1517002	16.20PLH1520002
3	Drive shaft	16.20PLH1512003	16.20PLH1514003	16.20PLH1515003	16.20PLH1517003	16.20PLH1520003
4	Splined gear	16.20PLH1512004	16.20PLH1514004	16.20PLH1515004	16.20PLH1517004	16.20PLH1520004
5	Right side plate assy	16.20PLH1512005	16.20PLH1514005	16.20PLH1515005	16.20PLH1517005	16.20PLH1520005
6	Load chain sprocket	16.20PLH1512006	16.20PLH1514006	16.20PLH1515006	16.20PLH1517006	16.20PLH1520006
8	Chain guide	16.20PLH1512008	16.20PLH1514008	16.20PLH1515008	16.20PLH1517008	16.20PLH1520008
9	Top hook shaft	16.20PLH1512009	16.20PLH1514009	16.20PLH1515009	16.20PLH1517009	16.20PLH1520009
10	Chain leader A	16.20PLH1512010	16.20PLH1514010	16.20PLH1515010	16.20PLH1517010	16.20PLH1520010
11	Chain stripper	16.20PLH1512011	16.20PLH1514011	16.20PLH1515011	16.20PLH1517011	16.20PLH1520011
12	Stay bolt B	16.20PLH1512012	16.20PLH1514012	16.20PLH1515012	16.20PLH1517012	16.20PLH1520012
13	Chain leader B	16.20PLH1512013	16.20PLH1514013	16.20PLH1515013	16.20PLH1517013	16.20PLH1520013
14	Left side plate assy	16.20PLH1512014	16.20PLH1514014	16.20PLH1515014	16.20PLH1517014	16.20PLH1520014
15	Pawl spring	16.20PLH1512015	16.20PLH1514015	16.20PLH1515015	16.20PLH1517015	16.20PLH1520015
16	Pawl	16.20PLH1512016	16.20PLH1514016	16.20PLH1515016	16.20PLH1517016	16.20PLH1520016
17	Brake seat	16.20PLH1712017	16.20PLH1514017	16.20PLH1515017	16.20PLH1517017	16.20PLH1520017
18	Free spring	16.20PLH1812018	16.20PLH1514018	16.20PLH1515018	16.20PLH1517018	16.20PLH1520018
19	Friction plate	16.20PLH1512019	16.20PLH1514019	16.20PLH1515019	16.20PLH1517019	16.20PLH1520019
20	Ratchet wheel	16.20PLH1512020	16.20PLH1514020	16.20PLH1515020	16.20PLH1517020	16.20PLH1520020
21	Ratchet wheel cover assy	16.20PLH1512021	16.20PLH1514021	16.20PLH1515021	16.20PLH1517021	16.20PLH1520021
22	Changeover ratchet wheel	16.20PLH1512022	16.20PLH1514022	16.20PLH1515022	16.20PLH1517022	16.20PLH1520022
25	Handle assy	16.20PLH1512025	16.20PLH1514025	16.20PLH1515025	16.20PLH1517025	16.20PLH1520025
26	Changeover pawl	16.20PLH1512026	16.20PLH1514026	16.20PLH1515026	16.20PLH1517026	16.20PLH1520026
27	Spring pin	16.20PLH1512027	16.20PLH1514027	16.20PLH1515027	16.20PLH1517027	16.20PLH1520027
28	Changeover spring	16.20PLH1512028	16.20PLH1514028	16.20PLH1515028	16.20PLH1517028	16.20PLH1520028
29	Selector plate shaft	16.20PLH1512029	16.20PLH1514029	16.20PLH1515029	16.20PLH1517029	16.20PLH1520029
30	Handle rubber grip	16.20PLH1512030	16.20PLH1514030	16.20PLH1515030	16.20PLH1517030	16.20PLH1520030
31	Selector plate	16.20PLH1512031	16.20PLH1514031	16.20PLH1515031	16.20PLH1517031	16.20PLH1520031
32	Name plate	16.20PLH1512032	16.20PLH1514032	16.20PLH1515032	16.20PLH1517032	16.20PLH1520032
33	Hand wheel	16.20PLH1512033	16.20PLH1514033	16.20PLH1515033	16.20PLH1517033	16.20PLH1520033
34	Steel wire retainer	16.20PLH1512034	16.20PLH1514034	16.20PLH1515034	16.20PLH1517034	16.20PLH1520034
36	Hand wheel name plate	16.20PLH1512036	16.20PLH1514036	16.20PLH1515036	16.20PLH1517036	16.20PLH1520036
41	Load Chain	16.20PLH1512041	16.20PLH1514041	16.20PLH1515041	16.20PLH1517041	16.20PLH1520041
42	Chain ring	16.20PLH1512042	16.20PLH1514042	16.20PLH1515042	16.20PLH1517042	16.20PLH1520042
45	Warning plate assy	16.20PLH1512045	16.20PLH1514045	16.20PLH1515045	16.20PLH1517045	16.20PLH1520045
46	Top hook assy	16.20PLH1512046	16.20PLH1514046	16.20PLH1515046	16.20PLH1517046	16.20PLH1520046
47	Safety latch assy	16.20PLH1512047	16.20PLH1514047	16.20PLH1515047	16.20PLH1517047	16.20PLH1520047
48	Top hook pin	-	-	-	-	16.20PLH1520048
60	Bottom hook assy	16.20PLH1512060	16.20PLH1514060	16.20PLH1515060	16.20PLH1517060	16.20PLH1520060
61	Hook assy	16.20PLH1512061	16.20PLH1514061	16.20PLH1515061	16.20PLH1517061	16.20PLH1520061
62	Bottom hook pin	16.20PLH1512062	16.20PLH1514062	16.20PLH1515062	16.20PLH1517062	16.20PLH1520062
63	Bottom hook connector assy	16.20PLH1512063	16.20PLH1514063	16.20PLH1515063	16.20PLH1517063	16.20PLH1520063
64	Idler sheave assy	16.20PLH1512064	16.20PLH1514064	16.20PLH1515064	16.20PLH1517064	16.20PLH1520064
71	Metal lock nut	16.20PLH1512071	16.20PLH1514071	16.20PLH1515071	16.20PLH1517071	16.20PLH1520071
73	Circlip	16.20PLH1512073	16.20PLH1514073	16.20PLH1515073	16.20PLH1517073	16.20PLH1520073
74	Circlip	16.20PLH1512074	16.20PLH1514074	16.20PLH1515074	16.20PLH1517074	16.20PLH1520074
75	Bolt	16.20PLH1512075	16.20PLH1514075	16.20PLH1515075	16.20PLH1517075	16.20PLH1520075
76	Light spring washer	16.20PLH1512076	16.20PLH1514076	16.20PLH1515076	16.20PLH1517076	16.20PLH1520076
77	Spring pin	16.20PLH1512077	16.20PLH1514077	16.20PLH1515077	16.20PLH1517077	16.20PLH1520077
78	Name plate rivet	16.20PLH1512078	16.20PLH1514078	16.20PLH1515078	16.20PLH1517078	16.20PLH1520078
79	Split pin	16.20PLH1512079	16.20PLH1514079	16.20PLH1515079	16.20PLH1517079	16.20PLH1520079
80	Hexagon nut	16.20PLH1512080	16.20PLH1514080	16.20PLH1515080	16.20PLH1517080	16.20PLH1520080
86	Metal lock nut	16.20PLH1512086	16.20PLH1514086	16.20PLH1515086	16.20PLH1517086	16.20PLH1520086
87	Metal lock nut	16.20PLH1512087	16.20PLH1514087	16.20PLH1515087	16.20PLH1517087	16.20PLH1520087
88	Bolt	16.20PLH1512088	16.20PLH1514088	16.20PLH1515088	16.20PLH1517088	16.20PLH1520088



## POWERTEX Lever Hoist PLH-S1 – Spare parts 9 t

When ordering spare parts, specify model, WLL, part number and the quantity needed.  
When ordering chain, also specify lifting height.

If the load chain has been damaged or worn out the load sheave probably has to be replaced.



9t LEVER HOIST

**Spare parts list 9 t**

Pos	Description	9 t
1	Gear cover assy	16.20PLH1522001
2	Disc gear assy	16.20PLH1522002
3	Drive shaft	16.20PLH1522003
4	Splined gear	16.20PLH1522004
5	Right side plate assy	16.20PLH1522005
6	Load chain sprocket	16.20PLH1522006
8	Chain guide	16.20PLH1522008
9	Top hook shaft	16.20PLH1522009
10	Chain leader A	16.20PLH1522010
11	Chain stripper	16.20PLH1522011
12	Stay bolt B	16.20PLH1522012
13	Chain leader B	16.20PLH1522013
14	Left side plate assy	16.20PLH1522014
15	Pawl spring	16.20PLH1522015
16	Pawl	16.20PLH1522016
17	Brake seat	16.20PLH1522017
18	Free spring	16.20PLH1522018
19	Friction plate	16.20PLH1522019
20	Ratchet wheel	16.20PLH1522020
21	Ratchet wheel cover assy	16.20PLH1522021
22	Changeover ratchet wheel	16.20PLH1522022
25	Handle assy	16.20PLH1522025
26	Changeover pawl	16.20PLH1522026
27	Spring pin	16.20PLH1522027
28	Changeover spring	16.20PLH1522028
29	Selector plate shaft	16.20PLH1522029
30	Handle rubber grip	16.20PLH1522030
31	Selector plate	16.20PLH1522031
32	Name plate	16.20PLH1522032
33	Hand wheel	16.20PLH1522033
34	Steel wire retainer	16.20PLH1522034
36	Hand wheel name plate	16.20PLH1522036
41	Load Chain 10x28	16.20PLH1522041
42	Chain ring	16.20PLH1522042
45	Warning plate assy	16.20PLH1520045
46	Hook assy	16.20PLH1522046
47	Safety latch assy	16.20PLH1522047
48	Top hook pin	16.20PLH1522048
49	Beam for hook connector- Right	

50	Hook shaft	
51	Beam for hook connector- Left	
52	Stay bolt A	
53	Short stay bolt	
54	Stay bolt B	
55	Hanger plate	
56	Upper idler sheave assy	
57	Cover for idler sheave	
58	Top hook assy	
60	Bottom hook assy	16.20PLH1522060
62	Bottom hook pin	16.20PLH1522062
63	Plate for hook connector	16.20PLH1522063
64	Bottom idler sheave assy	16.20PLH1522064
65	Bolt	
66	Hanger plate	
67	Spacer washer	
68	Protection cover	
69	Cover for idler sheave	
70	Bolt	
71	Metal lock nut M12	16.20PLH1522071
73	Circlip 42	16.20PLH1522073
74	Circlip 9	16.20PLH1522074
75	Hexagonal head bolt M8x14	16.20PLH1522075
76	Light spring washer	16.20PLH1522076
77	Spring pin 3x18	16.20PLH1522077
78	Name plate rivet 2.5x6	16.20PLH1522078
79	Split pin 2.5x25	16.20PLH1522079
80	Hexagon recess nut M12	16.20PLH1522080
86	Hexagon recess nut M16	16.20PLH1522086
87	Split pin 4x28	16.20PLH1522087
88	Metal lock nut M10	16.20PLH1522088
89	Metal lock nut M12	
90	Cross head screw M5x10	
91	Light spring washer 5	
92	Hexagon recess nut M12	
93	Split pin 2.5x25	