

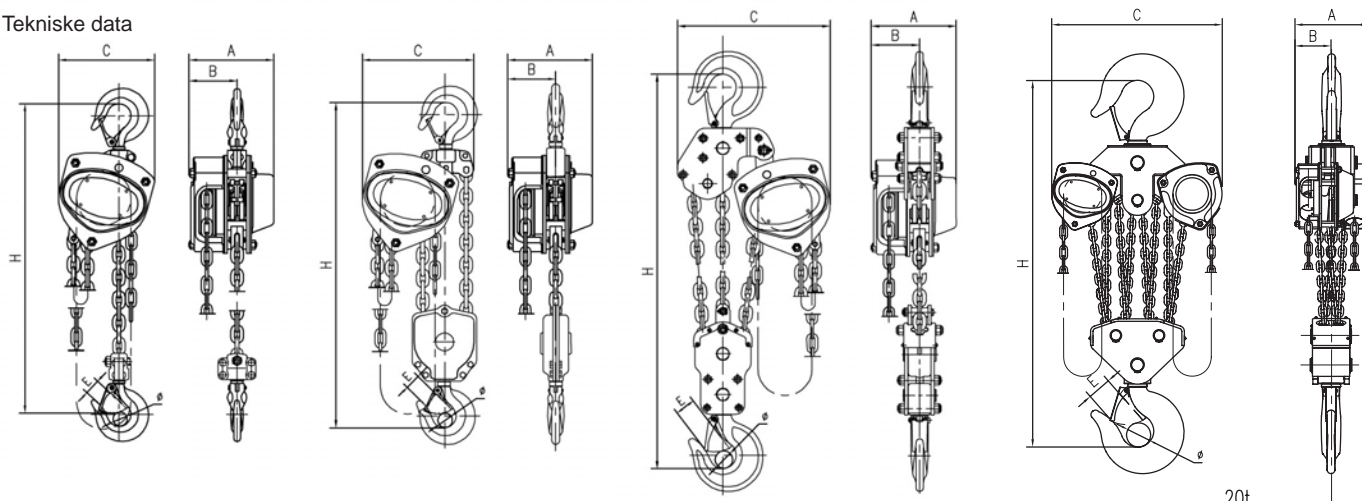
## POWERTEX kjettingtalje PCB-S1 - 0,25–20 tonn Bruksanvisning (NO)

Les gjennom denne bruksanvisningen før du begynner å bruke kjettingtaljen. Feil bruk kan være farlig!

### Generelle sikkerhetsanvisninger

- Kontroller at kjettingtaljen fungerer som den skal før bruk. Se "Daglig kontroll" på side 7.
- Belast aldri med mer enn makslasten.
- Full funksjon for bremsesystemet kan bare sikres ved en minstelast på 30 kg for en kapasitet (WLL, maksimal arbeidslast) på opptil ett tonn. For kapasitet (WLL) over 1 tonn skal minstelasten være større enn 3 % av nominell kapasitet (WLL).
- Håndter kjettingtaljen varsomt. Ikke kast eller slep taljen.
- Ikke bruk kjettingtaljen under sveisearbeid slik at den blir utsatt for sveisesprut eller sveisestrøm.
- Kjettingtaljen må ikke brukes til personløft.

### Tekniske data



Modell 0,25, 0,5, 1, 2, 3t	PCB-S1 5t	PCB-S1	PCB-S1	PCB-S1	PCB-S1	PCB-S1	PCB-S1	PCB-S1
<b>Makslast tonn</b>	<b>0,25</b>	<b>0,5</b>	<b>1</b>	<b>2</b>	<b>3</b>	<b>5</b>	<b>10</b>	<b>20</b>
Standard løftehøyde *) m	3	3	3	3	3	3	3	3
Antall løftedeler	1	1	1	1	1	2	3	8
Kraft i håndkjetting daN (kp)	19	21	29	36	41	40	46	2x40
Løfte kjetting	4x12	5x15	6,3x19	8x24	10x30	9x27	10x30	9x27
Mål A mm	106	128	142	175	195	183	195	183
Mål B mm	68	75	76	88	95	90	95	90
Mål C mm	108	130	150	185	226	255	355	577
Mål D mm	18	20	25	33	36	43	44	110
Mål E mm	20	22	26	35	37	44	47	70
Mål H min. mm	280	330	360	470	560	690	810	1.060
Vekt med standard løftehøyde kg	6,4	8,9	12	19,5	29,4	36,6	64,1	185

Sikkerhetsfaktor: 4:1.

Statisk test koeffisient: WLL x 1,5.

Generelt i henhold til EN 13157.

### Funksjon

Lastekroken løftes eller senkes ved å dra i håndkjettingen. Lasten henger på plass selv om du slipper håndkjettingen, takket være en effektiv laststrykksbrems.

### Opphenging av kjettingtaljen

Taljen henges opp i forankringsring, sjakkell, løpekatt på bjelke osv. med tilstrekkelig bæreevne. Når kjettingen strammes opp, skal begge krokene stå loddrett på linje med hverandre.



**OBS!** Talje, kroker eller lastekjetting må ikke utsettes for bøyingspåkjenning.

### Løfting/senking

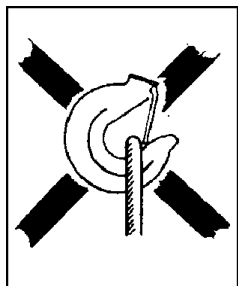
Bruk kun stropper og slynger med tilstrekkelig bæreevne. Kontroller at lasten ikke er forankret i gulvet/bakken eller festet på annen måte når løftet skal skje. Kontroller at lastekjettingen henger loddrett, uten knekk. Håndkjettingen skal også være i god stand og lett tilgjengelig. Lasten løftes og senkes ved å dra håndkjettingen i den ene eller andre retningen.

### Advarsel:

- Det er kun tillatt å bruke håndkraft fra én person på håndkjettingen! Hvis det blir for tungt, må du bruke en større kjettingtalje eller redusere lasten!
- Kontroller at det ikke befinner seg noen under hengende last!
- Ikke stå på hengende last!
- Ikke løft og senk for langt slik at lastekroken går mot taljehuset!
- Kjettingtaljen må ikke brukes til å dra last.
- Taljen må ikke utsettes for dynamisk påkjenning, for eksempel ved at en last som er festet til taljen, dyttes ut fra en høyde!
- Ikke gå fra taljen ubevoktet med hengende last!

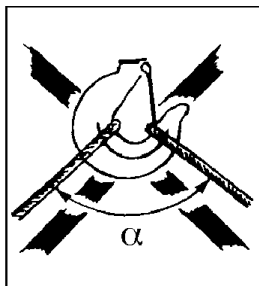
**Lasttilkobling**

Kontroller utstyret før bruk. Feilaktig lasttilkobling kan være svært farlig (se fig. 2 a–2 e).



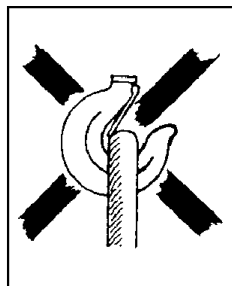
**Fig 2 a**

Slyngen belaster krokspissen!



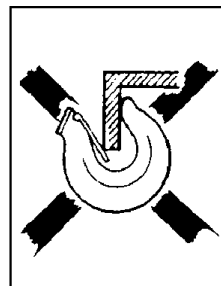
**Fig 2 b**

For stor toppvinkel på slyngen!  
α max 60°



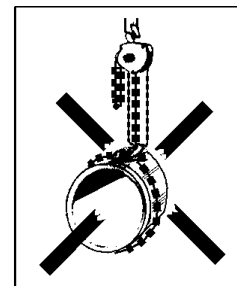
**Fig 2 c**

Kroksperreren blokkert!



**Fig 2 d**

Krokspissen i tillegg utsatt for bøyingspåkjenning!



**Fig 2 e**

Lastekjettingen må ikke brukes som slynge!

**Samløft**

Samløft innebærer spesielle risikoer. Samløft er når to eller flere kraner brukes samtidig til samme last. Person- og materiellskade kan forekomme på grunn av arbeidsbelastning og ulik lastfordeling slik at en av kranene blir overbelastet. En kompetent person med erfaring i samløft bør derfor overvåke denne typen løft.

Løfteobjektets totale vekt og dets vektfordeling må etableres og regnes ut.

Det kan av flere grunner være vanskelig å etablere gravitetscenteret og dermed lastens vektfordeling som hver kran må bære. I tilfeller der tunge, bulkete laster må behandles og det ikke er mulig å vurdere alle faktorene på en korrekt måte, må maksimumsgrensen (WLL) for hver last bli redusert med minst 25%.

**Daglig kontroll**

Etter hver arbeidsdag der kjettingtaljen er brukt, må følgende kontrolleres:

- Har kjettingtaljen blitt deformert eller fått andre skader? Mangler det noen deler?
- Har opphengsutstyret (forankringsring, sjakkell, bolt, løpekatt osv.) blitt deformert eller skadet?
- Er krokene intakte eller har de åpnet seg? Er kroksperrerne feilfrie og funksjonsdyktige?
- Kjettingtaljen tørkes av og lastekjettingen oljes ved behov.
- Lastekjettingen skal være uskadd, dvs. uten slitasje og uten deformerte eller på andre måter skadede ledd.
- Lastekjettingen må ikke ha knekk eller være vridd. For to- eller flerparts kjettingtaljer er det fare for at kjettingen blir vridd ved at underblokken vis gjennom kjettingslyngen. Dette skjer vanligvis ved ommontering eller flytting av kjettingtaljen mellom ulike arbeidssteder. Se fig. 3.
- Også håndkjettingen skal være i god stand.
- Bremsefunksjonen må være intakt.

Hvis det har oppstått feil eller skader, må taljen kontrolleres nøye av en fagperson før den tas i bruk igjen.

**Fortløpende vedlikehold – smøring**

Olje kroksperrer og -lagre. Sperrehake og -hjul samt gir smøres med fett. Smøring skal skje sparsomt og forsiktig, slik at det ikke kommer smøremiddel på bremseskiven. Lastekjettingen oljes for lengre varighet.

**Regelmessig kontroll**

Regelmessig kontroll skal normalt foretas hvert år slik at eventuelle skader blir oppdaget og kan repareres. Ved behov (f.eks. høy bruksfrekvens) utføres hyppigere kontroller. Se "Sjekkliste for regelmessig kontroll". Kroker og kjetting måles slik at eventuelle formforandringer blir oppdaget.

**Kontroll av lastekrok** (se fig. 4 og tabell 1)

Krokens åpningsmål I er viktig. En krok med for stort maks mål har blitt utsatt for overbelastning eller overoppheting. Den har derfor ikke tilstrekkelig bæreevne. Krokene kan også ha blitt utsatt for langvarig slitasje (mål K).

Kroker må kastes og skiftes ut i følgende tilfeller:

- I-målets maksverdi er overskredet (i henhold til tabell 1)
- K-målets minimumsverdi er ikke nådd (i henhold til tabell 1)
- Kroken har fått en sprekk
- Kroken er deformert eller har fått andre skader

Defekt krok må byttes innen kjettingtaljen brukes igjen!

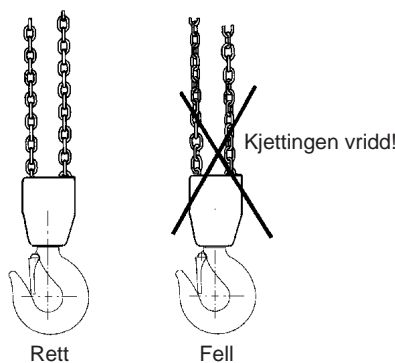


Fig. 3: Kjettingen må ikke være vridd

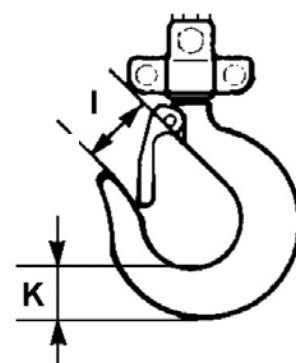


Fig. 4: Lastekrok

**Tabell 1** Lastekrok

Makslast tonn	0,25	0,5	1	2	3	5	10	20
For modell	PCB-S1	PCB-S1	PCB-S1	PCB-S1	PCB-S1	PCB-S1	PCB-S1	PCB-S1
Mål I, nominelt mm	24	25,5	30	38,5	41,5	47	55	84
Mål I, maks. mm	26,4	28,0	33	42,3	45,5	51,7	60,5	92,4
Mål K, nominelt mm	15	19	25	33,5	39	44,5	62	93
Mål K, min. mm	13,5	17,1	22,5	30,2	35,1	40,0	55,8	83,7

**Kontroll av lastekjetting** (se fig. 5 og tabell 2)

Kontroller hele lastekjettingen for å oppdage eventuelle deformerte eller på andre måter skadde ledd. Mistenkelige ledd kontrollmåles. Mål på slitestedene. Kontrollmål også hver 300 mm (i normaltilfeller) den innvendige lengden av 5 ledd (lengdemålet 5xP – i henhold til tabell 2).

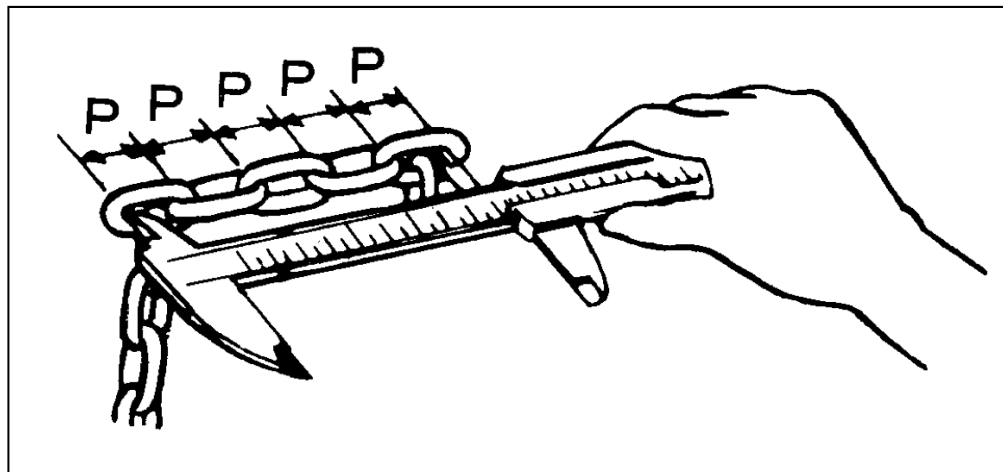


Fig. 5: Kontrollmåling av lastekjetting

**Tabell 2** Lastekjetting

Makslast tonn	0,25	0,5	1	2	3	5	10	20
For modell	PCB-S1	PCB-S1	PCB-S1	PCB-S1	PCB-S1	PCB-S1	PCB-S1	PCB-S1
Leddiameter, nominelt mm	4,0	5,0	6,3	8,0	10,0	9,0	10,0	9,0
Leddiameter, min. mm	3,6	4,5	5,7	7,2	9,0	8,1	9,0	8,1
Mål for innvendig lengde (5xP), nominelt mm	60,0	75,0	95,0	120,0	150,0	135,0	150,0	135,0
Mål for innvendig lengde (5xP), maks. mm	61,8	77,2	98,0	123,5	154,5	139,0	154,5	139,0

Lastekjettingen må kastes og skiftes ut i følgende tilfeller:

- Det er oppdaget sprekker på leddene
- Noen av leddene er deformerte eller har fått andre skader
- Minimumsverdien for diameteren til noen av leddene er ikke nådd
- Maksimalverdien for målet for innvendig lengde er enkelte steder overskredet
- Kjettingen har blitt skadet gjennom oppvarming eller har fått sveisesprut

Lastekjetting skal **ikke** repareres – den må byttes ut med ny originalkjetting. Hvis det er behov for lengre kjetting, må den byttes ut med en ny, lengre kjetting.

Utskifting av kjeden skal utføres profesjonelt av en autorisert reparatør og kjedet må oppfylle kravene i standarden EN 818-7 fra følgende produsenter: Chaineries Limousines, Pewag, Thiele eller Rud.

**Reparasjoner**

Kjettingtaljen må **ikke** bygges om. Reparasjoner skal utføres av fagperson. Skift ut skadede deler med originaldeler fra Powertex. Bestill gjennom forhandleren.

**Sjekkliste for regelmessig kontroll** (vanligvis årlig – oftere ved behov)

Daglig	Årlig	Kontrollpunkter	Kontrollmetode	Observer
<b>Merking</b>				
X	X	Typeskilt	Visuell	Hvis skiltet er vanskelig å lese, skal det skiftes ut
<b>Funksjon</b>				
X	X	Løfte- og senkefunksjon	Prøv uten last	Det skal høres en myk, klikkende lyd
-	X	Løfte- og senkefunksjon	Prøv med merkelasten i minst 300 mm	Drivhjul og kjetting fungerer bra sammen. Bremsen fungerer. Håndkraften i håndkjettingen er jevn og ikke for stor
<b>Kroker</b>				
X -	X	Krokåpning	Visuell Måling	Ser normal ut Se fig 4 og tabell 1
X	X	Deformasjon	Visuell	Ingen synlig deformasjon
	X	Kroklagre	Visuell	Ingen unormal glipp
X -	X	Slitasje, sprekker, deformasjon og korrosjon	Visuell Måling	Ingen synlige skader Se fig. 4 og tabell 1
	X	Kroksperrer	Visuell, test	Fungerer, fjæren er hel
<b>Lastekjetting</b>				
X -	X	Innvendig lengde	Visuell Måling	Ser normal ut. Mål i tvilstilfeller Se fig. 5 og tabell 2
X -	X	Slitasje	Visuell Måling	Ser feilfri ut. Mål i tvilstilfeller Se fig. 5 og tabell 2
X	X	Deformasjon	Visuell	Ingen deformasjon. Mål i tvilstilfeller
X	X	Sprekker m.m.	Visuell	Ingen sprekker
X	X	Rust	Visuell	Ingen rust
<b>Hus</b>				
X	X	Rammen	Visuell	Ingen deformasjon og ingen rust
X	X	Girhus	Visuell	Ingen deformasjon
-	X	Gir	Visuell etter demontering	Ingen alvorlig slitasje eller brudd
-	X	Drivhjul	Visuell etter demontering	Ingen alvorlig slitasje eller sprekker. Ingen brudd eller deformasjon
-	X	Håndkjetting – hjul	Visuell	Ingen alvorlig slitasje eller sprekker. Ingen brudd eller deformasjon
-	X	Lagre	Visuell, test	Uten skader, fungerer lett
<b>Skruer</b>				
	X	Skruer, mutre, nagler, splinter m.m.	Visuell	Skal ikke mangle. Løse strammes. Bytt ved behov
<b>Brems</b>				
-	X	Bremseskive	Visuell	Slitt bremseskive skiftes
-	X	Bremseskruer	Visuell	Uten alvorlig slitasje
-	X	Sperrehake og -hjul	Visuell	Skift slitte deler. Smør forsiktig med fett

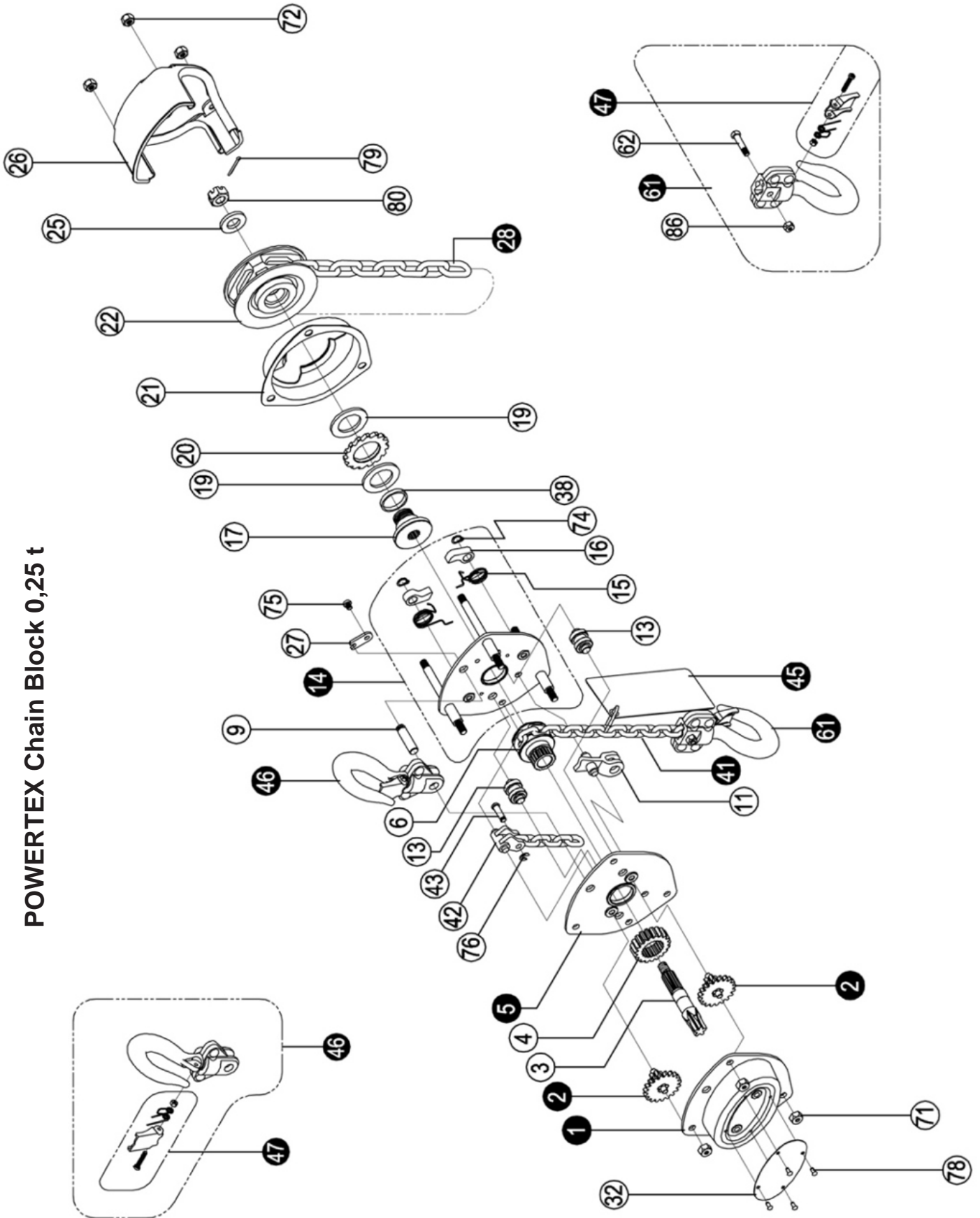
## POWERTEX Chain Block PCB-S1 – Spare parts 0,25 t

When ordering spare parts, specify model, WLL, part number and the quantity needed.

When ordering chain, also specify lifting height.

If the load chain has been damaged or worn out the load sheave probably has to be replaced.

### POWERTEX Chain Block 0,25 t



**Spare parts list 0,25 t**

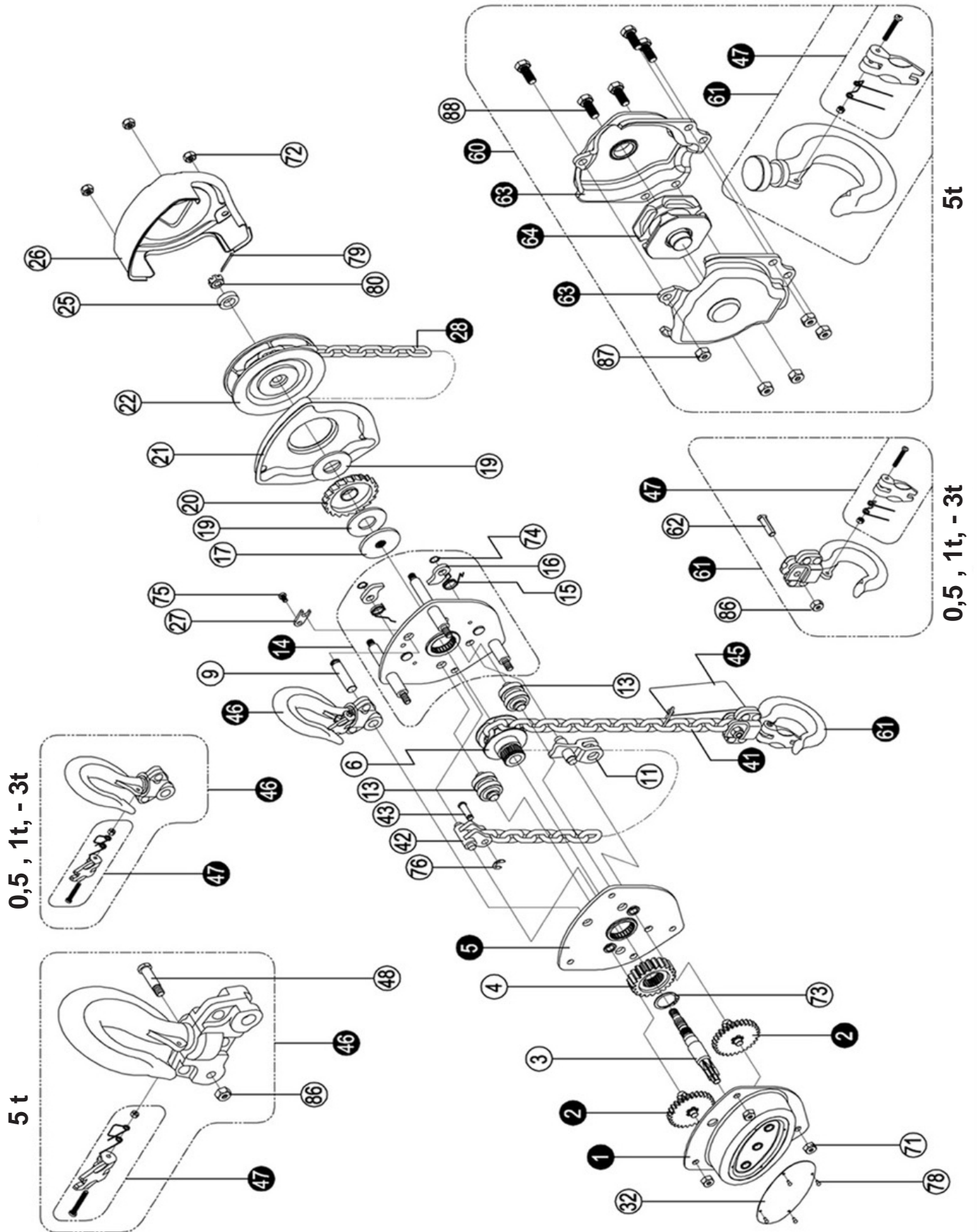
Pos	Description	0,25 t
1	Gear cover assy	16.10PCB1411001
2	Disc gear assy	16.10PCB1411002
3	Drive shaft	16.10PCB1411003
4	Splined gear	16.10PCB1411004
5	Right side plate assy	16.10PCB1411005
6	Load chain sprocket	16.10PCB1411006
9	Top hook shaft	16.10PCB1411009
11	Chain stripper	16.10PCB1411011
13	Guide roller	16.10PCB1411013
14	Left side plate assy	16.10PCB1411014
15	Pawl spring	16.10PCB1411015
16	Pawl	16.10PCB1411016
17	Brake seat	16.10PCB1411017
19	Friction plate	16.10PCB1411019
20	Ratchet wheel	16.10PCB1411020
21	Brake cover	16.10PCB1411021
22	Hand chain wheel	16.10PCB1411022
25	Washer	16.10PCB1411025
26	Hand chain cover	16.10PCB1411026
27	Positioned plate	16.10PCB1411027
28	Hand Chain	16.10PCB1411028
32	Name plate	16.10PCB1411032
41	Load Chain	16.10PCB1411041
42	End anchor	16.10PCB1411042
43	End anchor pin	16.10PCB1411043
45	Warning plate assy	16.10PCB1411045
46	Top hook assy	16.10PCB1411046
47	Safety latch assy	16.10PCB1411047
61	Bottom hook assy	16.10PCB1411061
62	Bottom hook pin	16.10PCB1411062
71	Metal lock nut	16.10PCB1411071
72	Metal lock nut	16.10PCB1411072
74	Circlip	16.10PCB1411074
75	Cross head screw	16.10PCB1411075
76	Split retainer	16.10PCB1411076
78	Name plate	16.10PCB1411078
79	Split pin	16.10PCB1411079
80	Hexagon nut	16.10PCB1411080

## POWERTEX Chain Block PCB-S1 – Spare parts 0,5 – 5 t

When ordering spare parts, specify model, WLL, part number and the quantity needed.

When ordering chain, also specify lifting height.

If the load chain has been damaged or worn out the load sheave probably has to be replaced



**Spare parts list 0,5 – 5 t**

Pos	Description	0,5 t	1 t	2 t	3 t	5 t
1	Gear cover assy	16.10PCB1412001	16.10PCB1414001	16.10PCB1416001	16.10PCB1417001	16.10PCB1419001
2	Disc gear assy	16.10PCB1412002	16.10PCB1414002	16.10PCB1416002	16.10PCB1417002	16.10PCB1419002
3	Drive shaft	16.10PCB1412003	16.10PCB1414003	16.10PCB1416003	16.10PCB1417003	16.10PCB1419003
4	Splined gear	16.10PCB1412004	16.10PCB1414004	16.10PCB1416004	16.10PCB1417004	16.10PCB1419004
5	Right side plate assy	16.10PCB1412005	16.10PCB1414005	16.10PCB1416005	16.10PCB1417005	16.10PCB1419005
6	Load chain sprocket	16.10PCB1412006	16.10PCB1414006	16.10PCB1416006	16.10PCB1417006	16.10PCB1419006
9	Top hook shaft	16.10PCB1412009	16.10PCB1414009	16.10PCB1416009	16.10PCB1417009	16.10PCB1419009
11	Chain stripper	16.10PCB1412011	16.10PCB1414011	16.10PCB1416011	16.10PCB1417011	16.10PCB1419011
13	Guide roller	16.10PCB1412013	16.10PCB1414013	16.10PCB1416013	16.10PCB1417013	16.10PCB1419013
14	Left side plate assy	16.10PCB1412014	16.10PCB1414014	16.10PCB1416014	16.10PCB1417014	16.10PCB1419014
15	Pawl spring	16.10PCB1412015	16.10PCB1414015	16.10PCB1416015	16.10PCB1417015	16.10PCB1419015
16	Pawl	16.10PCB1412016	16.10PCB1414016	16.10PCB1416016	16.10PCB1417016	16.10PCB1419016
17	Brake seat	16.10PCB1412017	16.10PCB1414017	16.10PCB1416017	16.10PCB1417017	16.10PCB1419017
19	Friction plate	16.10PCB1412019	16.10PCB1414019	16.10PCB1416019	16.10PCB1417019	16.10PCB1419019
20	Ratchet wheel	16.10PCB1412020	16.10PCB1414020	16.10PCB1416020	16.10PCB1417020	16.10PCB1419020
21	Brake cover	16.10PCB1412021	16.10PCB1414021	16.10PCB1416021	16.10PCB1417021	16.10PCB1419021
22	Hand chain wheel	16.10PCB1412022	16.10PCB1414022	16.10PCB1416022	16.10PCB1417022	16.10PCB1419022
25	Washer	16.10PCB1412025	16.10PCB1414025	16.10PCB1416025	16.10PCB1417025	16.10PCB1419025
26	Hand chain cover	16.10PCB1412026	16.10PCB1414026	16.10PCB1416026	16.10PCB1417026	16.10PCB1419026
27	Positioned plate	16.10PCB1412027	16.10PCB1414027	16.10PCB1416027	16.10PCB1417027	16.10PCB1419027
28	Hand Chain	16.10PCB1412028	16.10PCB1414028	16.10PCB1416028	16.10PCB1417028	16.10PCB1419028
32	Name plate	16.10PCB1412032	16.10PCB1414032	16.10PCB1416032	16.10PCB1417032	16.10PCB1419032
41	Load Chain	16.10PCB1412041	16.10PCB1414041	16.10PCB1416041	16.10PCB1417041	16.10PCB1419041
42	End anchor	16.10PCB1412042	16.10PCB1414042	16.10PCB1416042	16.10PCB1417042	16.10PCB1419042
43	End anchor pin	16.10PCB1412043	16.10PCB1414043	16.10PCB1416043	16.10PCB1417043	16.10PCB1419043
45	Warning plate assy	16.10PCB1412045	16.10PCB1414045	16.10PCB1416045	16.10PCB1417045	16.10PCB1419045
46	Top hook assy	16.10PCB1412046	16.10PCB1414046	16.10PCB1416046	16.10PCB1417046	16.10PCB1419046
47	Safety latch assy	16.10PCB1412047	16.10PCB1414047	16.10PCB1416047	16.10PCB1417047	16.10PCB1419047
48	Top hook pin	-	-	-	-	16.10PCB1419048
60	Bottom hook assy	-	-	-	-	16.10PCB1419060
61	Bottom hook assy	16.10PCB1412061	16.10PCB1414061	16.10PCB1416061	16.10PCB1417061	16.10PCB1419061
62	Bottom hook pin	16.10PCB1412062	16.10PCB1414062	16.10PCB1416062	16.10PCB1417062	-
63	Bottom hook connector assy	-	-	-	-	16.10PCB1419063
64	Idler sheave assy	-	-	-	-	16.10PCB1419064
71	Metal lock nut	16.10PCB1412071	16.10PCB1414071	16.10PCB1416071	16.10PCB1417071	16.10PCB1419071
72	Metal lock nut	16.10PCB1412072	16.10PCB1414072	16.10PCB1416072	16.10PCB1417072	16.10PCB1419072
73	Circlip	16.10PCB1412073	16.10PCB1414073	16.10PCB1416073	16.10PCB1417073	16.10PCB1419073
74	Circlip	16.10PCB1412074	16.10PCB1414074	16.10PCB1416074	16.10PCB1417074	16.10PCB1419074
75	Cross head screw	16.10PCB1412075	16.10PCB1414075	16.10PCB1416075	16.10PCB1417075	16.10PCB1419075
76	Split retainer	16.10PCB1412076	16.10PCB1414076	16.10PCB1416076	16.10PCB1417076	16.10PCB1419076
78	Name plate	16.10PCB1412078	16.10PCB1414078	16.10PCB1416078	16.10PCB1417078	16.10PCB1419078
79	Split pin	16.10PCB1412079	16.10PCB1414079	16.10PCB1416079	16.10PCB1417079	16.10PCB1419079
80	Hexagon nut	16.10PCB1412080	16.10PCB1414080	16.10PCB1416080	16.10PCB1417080	16.10PCB1419080
86	Metal lock nut	16.10PCB1412086	16.10PCB1414086	16.10PCB1416086	16.10PCB1417086	16.10PCB1419086
87	Metal lock nut	16.10PCB1412087	16.10PCB1414087	16.10PCB1416087	16.10PCB1417087	16.10PCB1419087
88	Bolt M10x25	16.10PCB1412088	16.10PCB1414088	16.10PCB1416088	16.10PCB1417088	16.10PCB1419088



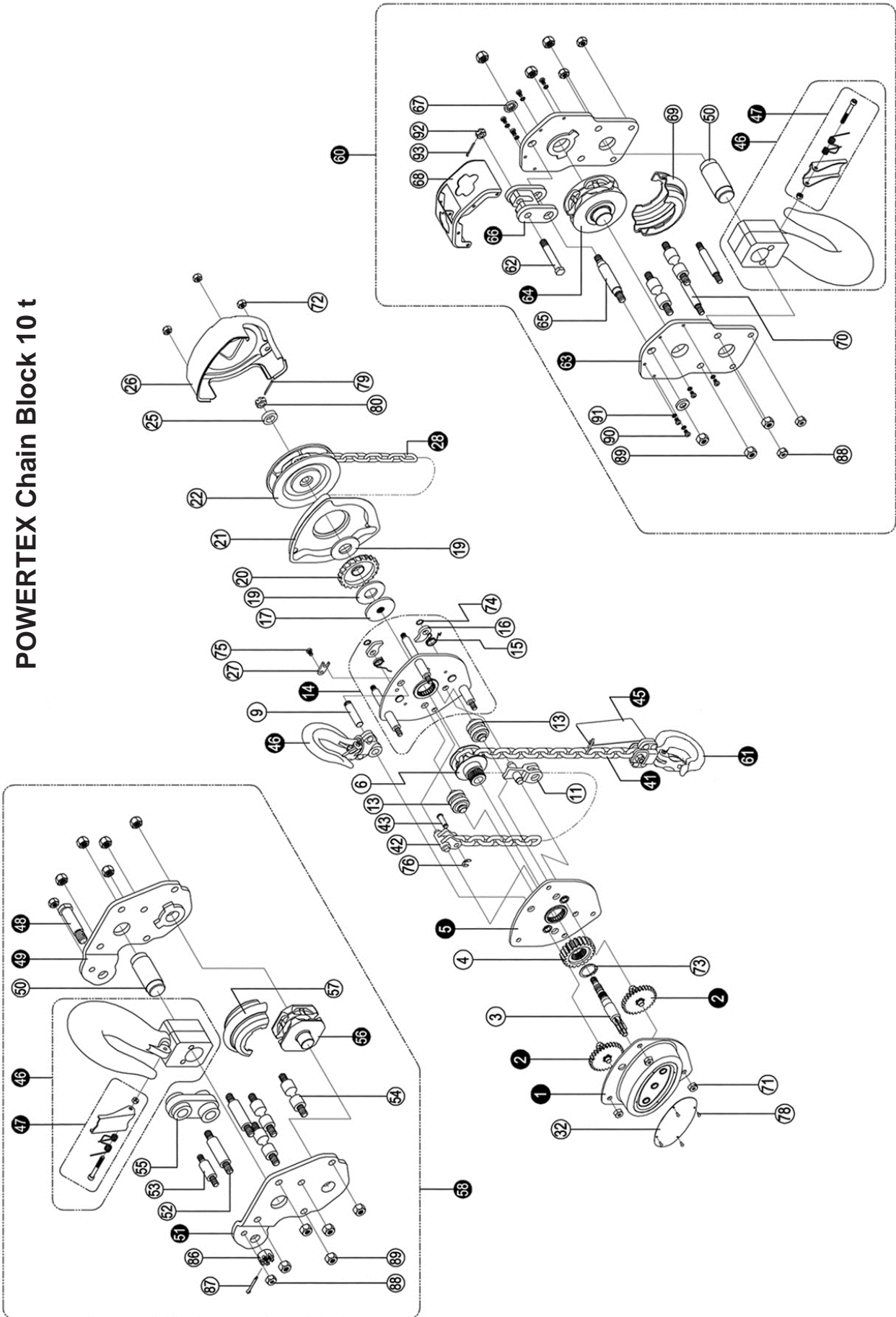
## POWERTEX Chain Block PCB-S1 – Spare parts 10 t

When ordering spare parts, specify model, WLL, part number and the quantity needed.

When ordering chain, also specify lifting height.

If the load chain has been damaged or worn out the load sheave probably has to be replaced.

### POWERTEX Chain Block 10 t



**Spare parts list 10 t**

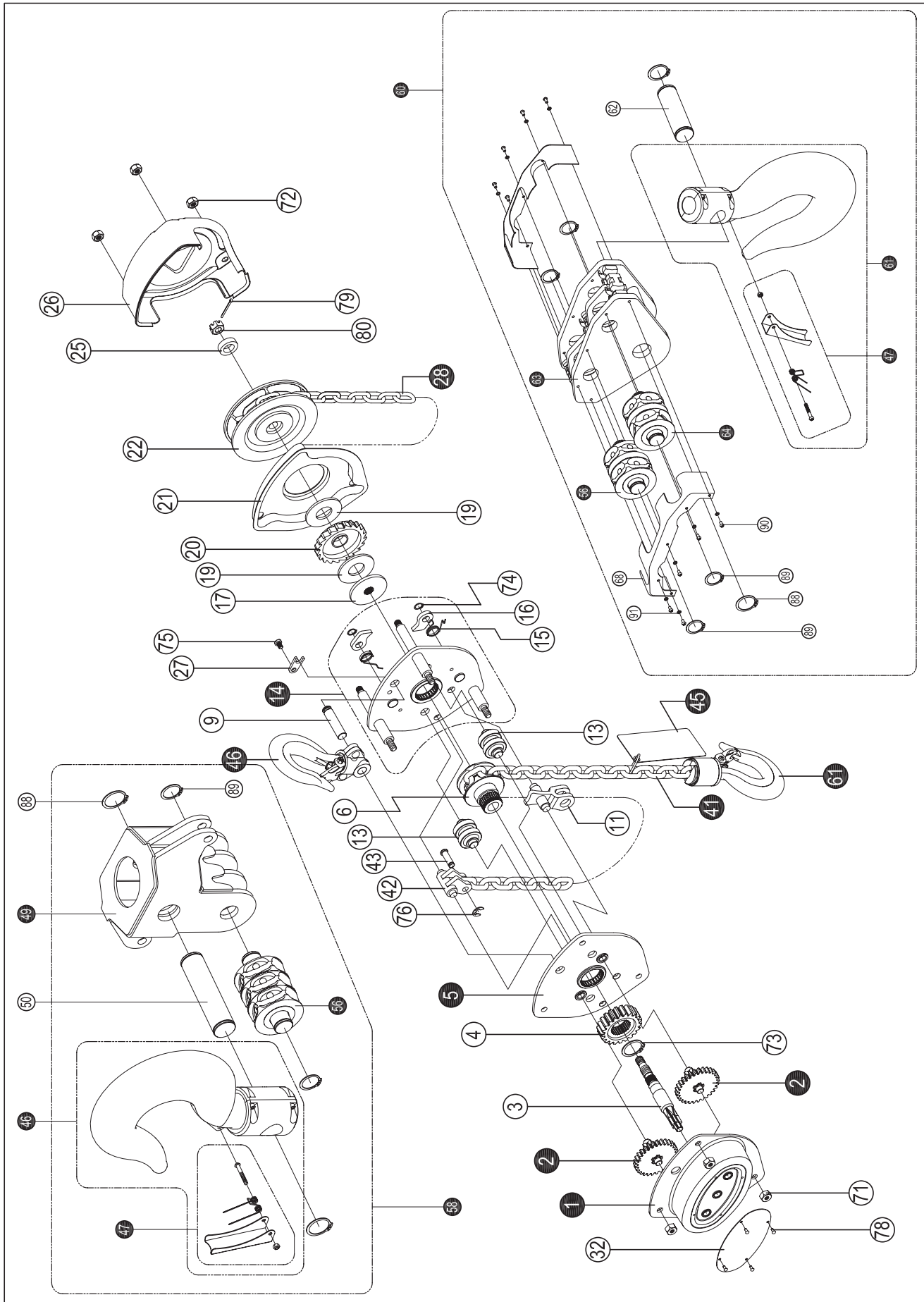
Pos	Description	10 t	Pos	Description	10 t
1	Gear cover assy	16.10PCB1423001	54	Stay bolt B	16.10PCB1423054
2	Disc gear assy	16.10PCB1423002	55	Suspension plate	16.10PCB1423055
3	Drive shaft	16.10PCB1423003	56	Idler sheave assy	16.10PCB1423056
4	Splined gear	16.10PCB1423004	57	Protection cover	16.10PCB1423057
5	Right side plate assy	16.10PCB1423005	58	Top hook assy	16.10PCB1423058
6	Load chain sprocket	16.10PCB1423006	60	Bottom hook assy	16.10PCB1423060
9	Top hook shaft	16.10PCB1423009	62	Bottom hook pin	16.10PCB1423062
11	Chain stripper	16.10PCB1423011	63	Hook plate	16.10PCB1423063
13	Guide roller	16.10PCB1423013	64	Bottom idler sheave assy	16.10PCB1423064
14	Left side plate assy	16.10PCB1423014	65	Shaft	16.10PCB1423065
15	Pawl spring	16.10PCB1423015	66	Plate	16.10PCB1423066
16	Pawl	16.10PCB1423016	67	Washer	16.10PCB1423067
17	Brake seat	16.10PCB1423017	68	Protection cover	16.10PCB1423068
19	Friction plate	16.10PCB1423019	69	Cover	16.10PCB1423069
20	Ratchet wheel	16.10PCB1423020	70	Bolt	16.10PCB1423070
21	Brake cover	16.10PCB1423021	71	Metal lock nut	16.10PCB1423071
22	Hand chain wheel	16.10PCB1423022	72	Metal lock nut	16.10PCB1423072
25	Washer	16.10PCB1423025	73	Circlip	16.10PCB1423073
26	Hand chain cover	16.10PCB1423026	74	Circlip	16.10PCB1423074
27	Positioned plate	16.10PCB1423027	75	Cross head screw	16.10PCB1423075
28	Hand chain	16.10PCB1423028	76	Split retainer	16.10PCB1423076
32	Name plate	16.10PCB1423032	78	Name plate	16.10PCB1423078
41	Load chain	16.10PCB1423041	79	Split pin	16.10PCB1423079
42	End anchor	16.10PCB1423042	80	Hexagon nut	16.10PCB1423080
43	End anchor pin	16.10PCB1423043	86	Hexagon recess nut	16.10PCB1423086
45	Warning plate assy	16.10PCB1423045	87	Split pin	16.10PCB1423087
46	Top hook assy	16.10PCB1423046	88	Metal lock nut	16.10PCB1423088
47	Safety latch assy	16.10PCB1423047	89	Metal lock nut	16.10PCB1423089
48	Top hook pin	16.10PCB1423048	90	Cross head screw	16.10PCB1423090
49	Plate (right)	16.10PCB1423049	91	Light spring washer	16.10PCB1423091
50	Shaft	16.10PCB1423050	92	Hexagon recess nut	16.10PCB1423092
51	Plate (left)	16.10PCB1423051	93	Split pin	16.10PCB1423093
52	Stay bolt A	16.10PCB1423052			
53	Short bolt	16.10PCB1423053			

## POWERTEX Chain Block PCB-S1 – Spare parts 20 t

When ordering spare parts, specify model, WLL, part number and the quantity needed.

When ordering chain, also specify lifting height.

If the load chain has been damaged or worn out the load sheave probably has to be replaced.



**Spare parts list 20 t**

<b>Pos</b>	<b>Description</b>	<b>20 t</b>
1	Gear cover assy	16.10PCB1427001
2	Disc gear assy	16.10PCB1427002
3	Drive shaft	16.10PCB1427003
4	Splined gear	16.10PCB1427004
5	Right side plate assy	16.10PCB1427005
6	Load chain sprocket	16.10PCB1427006
9	Top hook shaft	16.10PCB1427009
11	Chain stripper	16.10PCB1427011
13	Guide roller	16.10PCB1427013
14	Left side plate assy	16.10PCB1427014
15	Pawl spring	16.10PCB1427015
16	Pawl	16.10PCB1427016
17	Brake seat	16.10PCB1427017
19	Friction plate	16.10PCB1427019
20	Ratchet wheel	16.10PCB1427020
21	Brake cover	16.10PCB1427021
22	Hand chain wheel	16.10PCB1427022
25	Washer	16.10PCB1427025
26	Hand chain cover	16.10PCB1427026
27	Positioned plate	16.10PCB1427027
28	Hand chain 5x23.7 mm	16.10PCB1427028
32	Name plate	16.10PCB1427032
41	Load chain 9x27 mm	16.10PCB1427041
42	End anchor	16.10PCB1427042
43	End anchor pin	16.10PCB1427043
46	Hook assy	16.10PCB1427046
47	Safety latch assy	16.10PCB1427047
49	Beam for top hook	16.10PCB1427049
50	Shaft for top hook	16.10PCB1427050
51	Plate (left)	16.10PCB1427051
52	Stay bolt A	16.10PCB1427052
53	Short bolt	16.10PCB1427053
56	Idler sheave assy	16.10PCB1427056
58	Top hook assy	16.10PCB1427058
60	Bottom hook assy	16.10PCB1427060
61	Hook assy	16.10PCB1427062
63	Bottom hook connector assy	16.10PCB1427063
64	Idler sheavy assy for bottom hook	16.10PCB1427064
68	Protection cover	16.10PCB1427068
88	External circlips	16.10PCB1427088
89	External circlips	16.10PCB1427089
90	Cross recessed countersunk head screws	16.10PCB1427090
91	Light spring washer	16.10PCB1427091